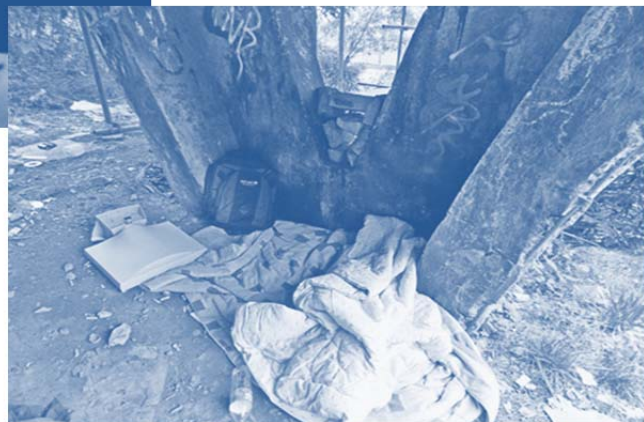


Zpráva o sčítání osob bez domova na území města Kadaň

únor 2015



Úvod

Bezdomovectví je složitým, dynamickým a diferencovaným procesem. Má různé body vstupu a výstupu či trajektorie. Bezdomovectví je výsledkem komplexní souhry strukturálních, institucionálních, vztahových a osobních faktorů¹. Proto i získané informace o bezdomovectví pokryjí zpravidla jen vybranou část celé problematiky.

Podle počtu lidí, kteří využijí služby NADĚJE, má bezdomovectví v ČR vzestupnou tendenci². V průměru každý den žádají tři noví lidé o některou z našich služeb (v r. 2013 to bylo 1 315 nových klientů). Dle našich zkušeností asi 13 % nových klientů bude využívat služby NADĚJE dlouhodobě, byť s přestávkami.

Sčítání se věnuje lidem bez domova, kteří tráví čas na území města Kadaň nebo využívají místní sociální služby. Získat podrobnější informace o této skupině lze nejlépe kontaktním terénním výzkumem. Sčítání, které proběhlo 4.2.2015 je pilotním projektem a předpokládáme navázání dalších výzkumů a návrhových opatření směřujících k pomoci lidem bez domova.

¹ Více závěry Evropské konsensuální konference o bezdomovectví, Brusel, 2010, str. 10

² viz Výroční zprávy NADĚJE

Příprava sčítání

Sčítání osob bez domova předcházela koordinační schůze pracovníků NADĚJE oblasti Litoměřice, kde byly předběžně dohodnuty určité parametry a poukázány zkušenosti z předchozích sčítání v rámci některých poboček NADĚJE.

Bylo dohodnuto, že sčítání proběhne dne 4. 2. 2015 v čase od 14 hodin do 20 hodin. Budou se sčítat osoby žijící venku, osoby na azylových domech, osoby na noclehárnách, osoby na ubytovnách, a že v regionu města Kadaň a Klášterec nad Ohří nebudou do sčítání zahrnuty přilehlé obce.

Sběr dat proběhne formou dotazníků a budou zjišťovány následující informace:

- ✓ věk
- ✓ pohlaví
- ✓ kde spala dotazovaná osoba v noci z 3. 2. na 4. 2. 2015 (v možnostech azylový dům, noclehárna, ubytovna, venku)
- ✓ jak je dlouho na ulici, tzn. bez domova
- ✓ zda se pohybuje na území daného města déle než rok nebo méně než rok

V rámci města Kadaně byly sčítáním pověřeny vedoucí pobočky paní Miroslava Chrzová a vedoucí sociální pracovnice nízkoprahového denního centra slečna Ivona Lodeová.

Nejprve byla zjišťována možnost spolupráce s Odborem sociálních věcí v Kadani, Městskou policií Kadaň a s organizacemi Radka o.s. a o.s. Světlo – K-centrum a Terénní program Kadaň.

Po vzájemné domluvě následovala schůzka se zástupci zapojených organizací. Bylo domluveno, že sčítání v terénu se účastní celkem 6 osob, z toho tři osoby přes dobrovolnické centrum Radka o.s.. Předem připravený dotazník, který obsahoval dohodnutý sběr dat, byl rozšířen o dvě otázky pro potřeby Odboru sociálních věcí. Bylo dohodnuto vydávání potravinové pomoci v terénu a v sociálních zařízeních, kde sčítání proběhne.

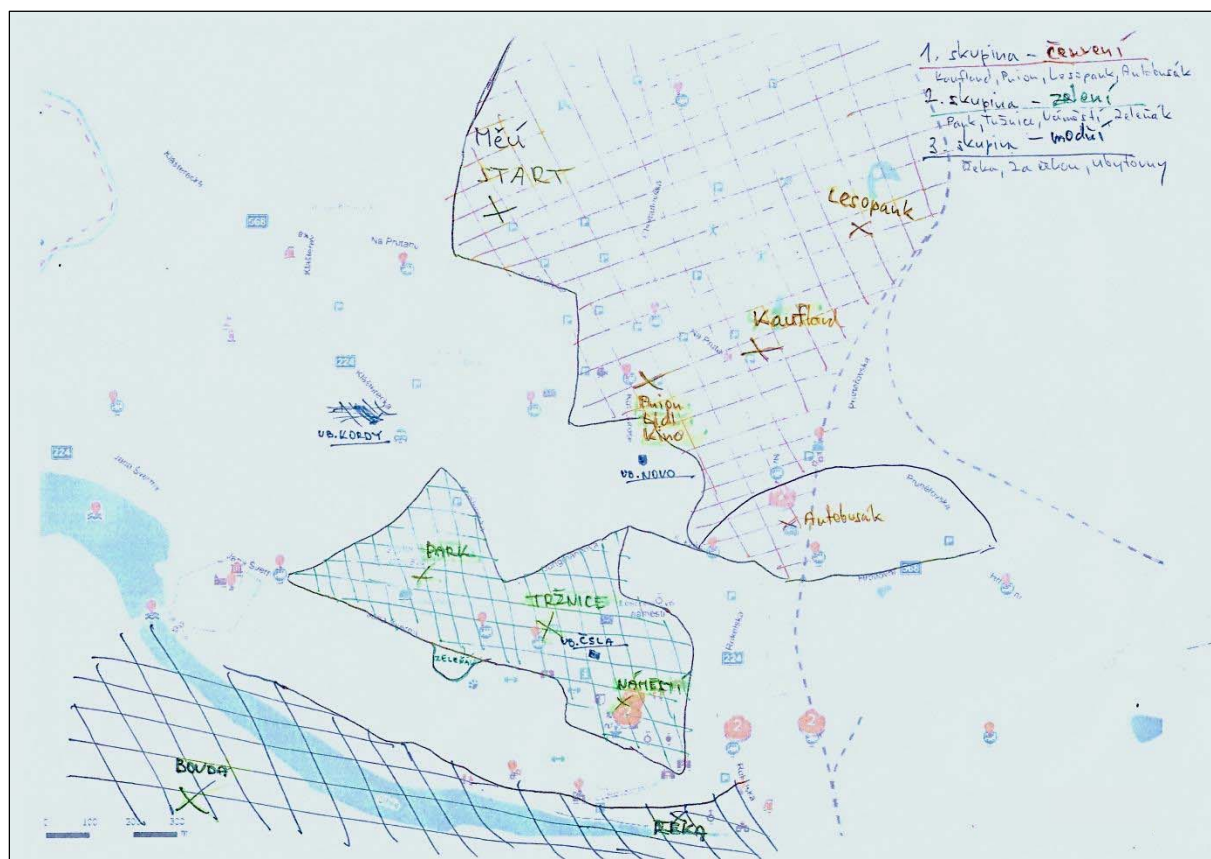
Při setkání se rozdaly jednotlivé úkoly - kontaktování ubytoven, zajištění spolupráce s K-centrem, zajištění potravinové pomoci, kontaktování Městské policie, doplnění dotazníků, kontaktování dobrovolnic pro sčítání z dobrovolnického centra Radka o.s. a zajištění sčítání na pobočce v Klášterci nad Ohří pro potřeby Odboru sociálních věcí v Kadani.

Akce byla předběžně naplánovaná na 25. 2. 2015 v čase od 14h do 20h. Vzhledem k potřebě odboru sociálních věcí nastala změna a samotné sčítání proběhlo dne 4. 2. v naplánovaném čase. Jelikož byl posunut datum sčítání, dvě dobrovolnice, které zprostředkovala organizace Radka o.s. musely spolupráci zrušit. Dobrovolnice zastoupili pracovníci NADĚJE z poboček Kadaň a Klášterec. Sčítání v terénu proběhlo ve třech dvojicích. Dále bylo domluveno sčítání v K-centru, nízkoprahovém denním centru NADĚJE v Kadani. Městská policie Kadaň poskytla informace ke zmapování města a dále byla dohodnuta spolupráce ubytoven při sčítání.

Průběh sčítání

Všichni účastníci sčítání v terénu (celkem 6 osob) se setkali na Odboru sociálních věcí v Kadani hodinu před samotným sčítáním, tedy ve 13 hodin. Na místě byla přerozdělena potravinová pomoc, dotazníky a mapa města pro každou ze tří dvojic, která byla lokálně rozdělena a na ní byly vyznačeny záchytné a důležité body pro zmapování.

Mapa:



Ve 14 hodin se dvojice rozdělily a dále již byly v telefonickém kontaktu. Celkem bylo v terénu vyplněno 12 dotazníků, 2 osoby odmítly dotazování a celkem 10 osob bylo sečteno na ubytovnách, kde proběhlo sčítání společně s terénem. Jednalo se o osoby, které mají trvalý pobyt v Kadani a pobírají dávky hmotné nouze. Ve stejný čas probíhalo sčítání v K-centru, nízkoprahovém denním centru NADĚJE Kadaň a na pobočce NADĚJE v Klášterci nad Ohří. Dotazníky byly vyplňovány anonymně. Dotazníky ze jmenovaných zařízení byly předány následující den. Po sčítání v terénu se pracovníci opět sešli, vyhodnotili celou akci a proběhlo řešení duplicitních osob. Pracovnice nízkoprahového denního centra NADĚJE Kadaň všechny dotazníky ze sčítání v terénu a z ubytoven převzala následovně po skončení akce, z ostatních zařízení po domluvě následující den a připravila k dalšímu zpracování.

Vyhodnocení

Po shromáždění všech dotazníků a informací bylo zjištěno, že celkově bylo osloveno 47 osob, z toho 2 osoby spolupráci odmítly, 1 dotazník byl vyřazen z důvodů, že dotazovaná osoba nebyla osobou bez domova.

Celkem bylo zpracováno 44 dotazníků, z toho 5 dotazovaných osob momentálně pobývá v domě NADĚJE v Klášterci nad Ohří. Ke zprávě je přiložený soubor, kde jsou vyhodnoceny informace z dotazníků dle jednotlivých míst sčítání v rámci terénu a sociálních zařízení a celkový součet osob bez domova. Vzhledem k širokému věkovému rozmezí nebyl věk v souboru vyhodnocen. Dotazované osoby byly ve věku od 18 do 70 let. Lze nahlédnout do jednotlivých formulářů.

Dotazníky byly opětovně při zpracování porovnávány, aby nedošlo k duplicitě. Z důvodů telefonického kontaktu pracovníků během sčítání, znalosti osob bez domova na daném území a dobré spolupráci mezi pracovníky, kteří se sčítání aktivně účastnili v sociálních zařízeních, a také komunikaci se sčítajícími osobami byla duplicita minimalizovaná.

Dotazníky jsou archivovány v nízkoprahovém denním centru NADĚJE Kadaň.

Celkový počet osob bez domova

46

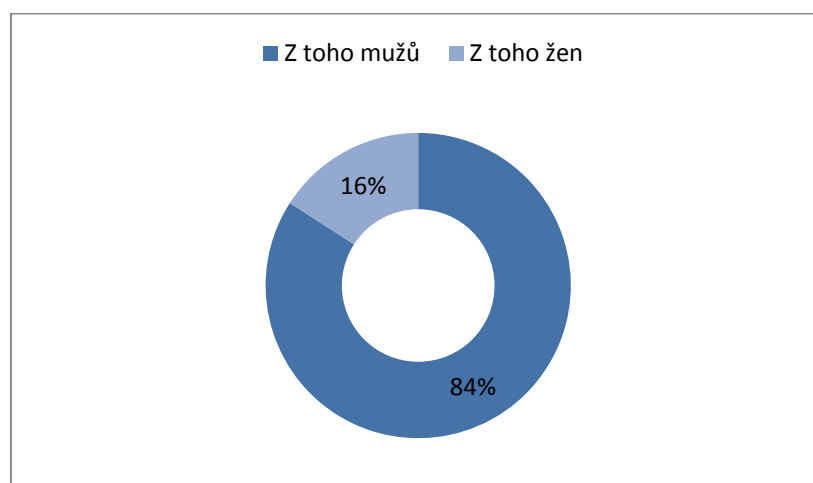
z toho 2 osoby odmítly dotazník vyplnit

Vyhodnocení průzkumu:

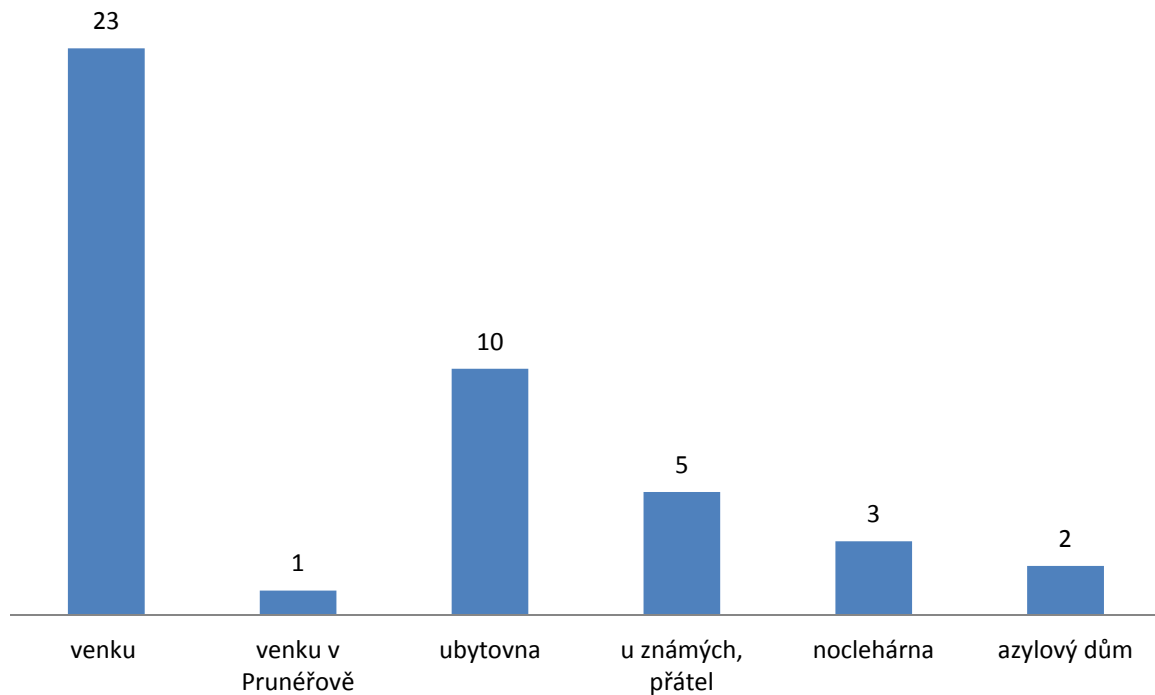
Celkový počet vyhodnocených dotazníků

44

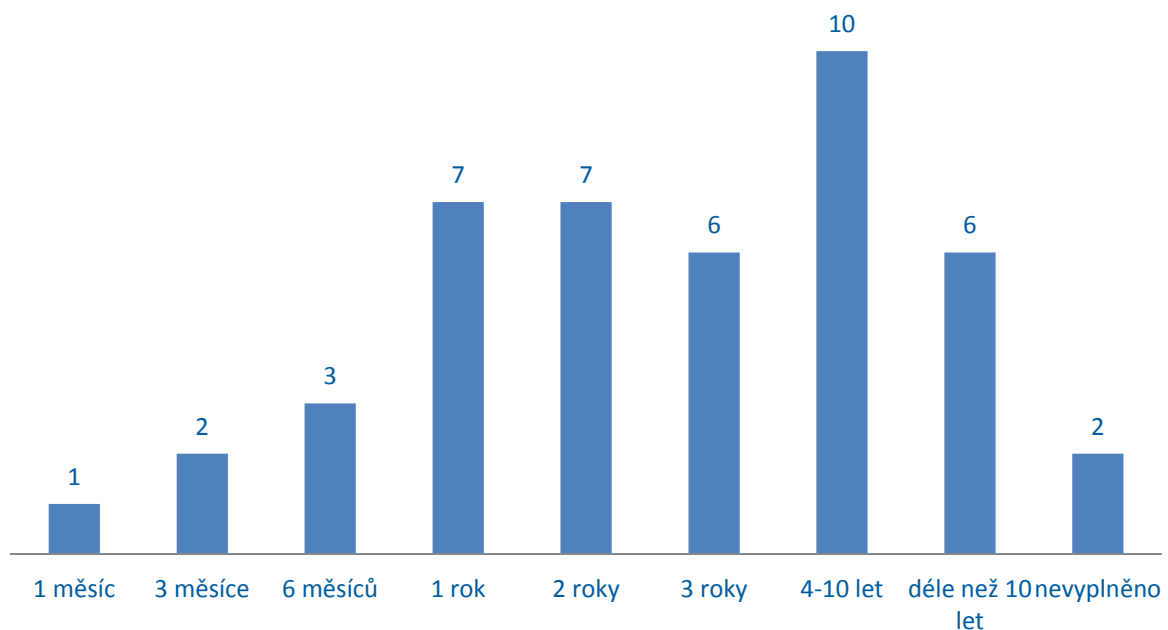
Z toho mužů 37 a žen 7



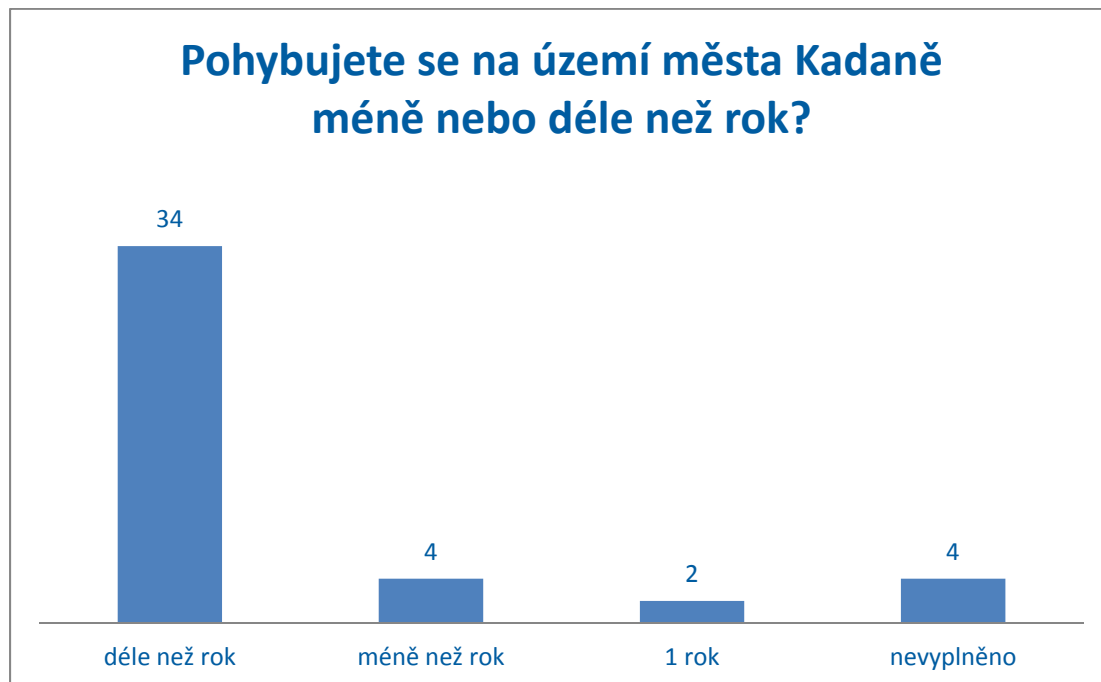
Kde jste spal/a v noci z 3.2. na 4.2. 2015?



Jak dlouho jste na ulici, tzn. bez domova?



Pohybujete se na území města Kadaně méně nebo déle než rok?



Chybí Vám ve městě nějaká další služba?

azylový dům a ubytovna	2
azylový dům a doléčovací centrum	1
noclehárna a azylový dům	12
noclehárna	13
azylový dům	4
nechybí mi žádná služba	11
bydlení	1

Poděkování

Všem zúčastněným děkujeme za pomoc a podporu. Zvláštní poděkování patří **Odboru sociálních věcí v Kadani, Městské policii Kadaň, Občanské sdružení Světlo Kadaň a Radka Kadaň** za aktivní pomoc při sčítání a sběru všech potřebných informací.

Foto: zdroj NADĚJE, místo pořízení Praha