

čtvrtletník zlínské
NADĚJE

Ročník V. č. 1

BŘEZEN
2014



Uvnitř čísla:

- Novinky z VITKU —————
- Zprávy z denního stacionáře —————
- Rozhovor s Monikou Benešovou —————
- Všední dny ve Svíčkárně —————
- Nový sporák na chráněném bydlení —————
- Výtvarná soutěž —————

Milé čtenářky a milí čtenáři,

v minulých dnech jsem se několikrát začetla do článků a zpráv, které připomínaly život paní Alice Herzové-Sommerové. Tato mimořádná žena zemřela na konci února v Londýně, ve věku 110 let!

Narodila se a vyrůstala v Praze, byla klavírní virtuoskou. Za války její maminka a pak i manžel zahynuli v koncentračním táboře. Ona sama a její malý syn jen zázrakem přežili Terezín. Přežít hrůzy koncentráku jí a ostatním pomáhala právě hudba.

Když si najdete nějaké rozhovory s ní, dokumentární filmy o jejím životě, románové zpracování jejího příběhu, nepřestane vás fascinovat její optimismus, pozitivní naladění, odpuštění, láska ke světu. Dočetla jsem se dvě její myšlenky, o které se chci s vámi podělit: „Život je krásný, mám se toho tolik učit“ a „Stáří je nejkrásnější doba našeho života“.

Vnímám to jako velkou inspiraci – při hodnocení našich životních situací, při hledání správných přístupů k našim klientům, při snaze porozumět a zvládat svojí práci.

Milí přátelé, přeji vám pěkné jarní dny.

Kateřina Pivoňková

ARBO Martinice

Děkujeme Ing. Ludkovi Frnkovi, majiteli Zahradnictví ARBO v Martinicích u Holešova za nezištnou odbornou pomoc při realizaci nové výsadby zahrady chráněného bydlení. Pan Frnka přispěl nejen svým odborným poradenstvím, ale také věnováním rostlin, které se nepochybně ve skvělé kondici pro-

budí ze zimního spánku, aby potěšily oko nejen obyvatel chráněného bydlení.

Zuzana Šlúchová



Novinky z VITKU

S jarním počasím se probouzí i činnost v klubu. Začínáme plánovat dění na celý rok.

Hned na úvod jsme uspořádali turnaj v ping-pongu, kterého se tentokrát účastnili pouze kluci. Dále jsme mezi nás pozvali na besedu gynekoložku, aby naše mladé klientky seznámila se základními informacemi. Holčák se akce velice líbila.

Plánujeme dobrovolnou brigádu ve spolupráci s městem a místními podnikateli. Čeká nás úprava Baťovy dráhy. Vloni jsme ji čistili od odpadků, letos

budeme zpevňovat povrch, aby mohla vzniknout cyklostezka.

Pracovníci klubu se pilně vzdělávají. Absolvovali seminář o práci s dětmi trpícími ADHD, aby mohli lépe vyhovět specifickým potřebám některých klientů.

Stejně jako předešlý rok probíhají tvůrčí dílny keramiky, vaření a žonglování. Klienti mohou sportovat v rámci terénní služby, kde s Martinem Staškem trénují na každoroční krajský Turnaj NZDM v malé kopané.

Renata Farná



Novinky z Domu pokojného stáří

➤ Co jsme prožili:

Zimní měsíce roku jsou vždycky pro pracovníky i klienty domova měsíce náročné – vzhledem k počasí je možné jen málokdy vyjít na zahradu, chybí sluníčko a čerstvý vzduch a tím také rychleji ubývají síly. Také vánoční svátky jsou časem sice krásným, ale pro mnoho zároveň citově náročným. Letošní rok je tomu malinko jinak, protože jsme mohli podstatně častěji vyjít před domov, na zahradu, na lavičku. Vánoce nám opět zpestřily Slůňata se svými koledami a betlémským světlem a v lednu už jsme se znovu vrhli do každodenních aktivit, ze kterých nás vánoce vytrhly. Dokonce jsme díky počasí mohli už v únoru vyrazit na první výlet, do oblíbené cukrárny Maruška. Několik dopolední jsme také prožili při různém tvoření se studentkami střední školy, které k nám pravidelně

přicházejí. Tato setkání jsou vždy oživením všedních dní.

Na začátku roku jsme dokončili hlavní metodický předpis pro službu domova pro seniory – metodiku poskytování služby. Také jsme mezi sebou přivítali „staronovou“ kolegyni, která se nám vrátila po mateřské dovolené, Kateřinu Perůtkovou. Katka má na starosti jak skupinové, tak individuální aktivizace klientů, organizuje výlety, bohoslužby apod. Pokud nebude zrovna u klientů, najdete ji v kanceláři ve 3. patře.

Před námi je masopustní setkání s harmonikou, určitě další výlety na různá místa v okolí Zlína a pomalu už budeme připravovat výzdobu na májku – čas utíká rychle a než vyjde další Čtvrtletník, májka už bude na zahradě stát...

Jana Chovancová



Poděkování

V únoru jsme se rozloučili s paní Jindřiškou Janiškovou, klientkou Domu pokojného stáří. Rádi bychom se na tomto místě podělili o krásné poděkování, které nám udělalo velkou radost a potěšilo nás. Na paní Janiškovou i další klienty, se kterými jsme se v uplynulých měsících rozloučili, budeme stále vzpomínat.

Dobrý den všem!

Bojujeme se smutkem nad odchodem naší maminky a babičky Jindřišky Janiškové, přesto bychom byli velmi rádi, by nezapadlo následující... Jsme neobyčejně potěšeni a spokojeni zároveň, že naše maminka mohla strávit bezmála jeden rok v Domě pokojného stáří Naděje. Za celou dobu jsme byli spokojeni nejen s úrovní poskytovaných služeb, ale ještě větší radost nám dělalo, když jsme mohli sledovat vstřícnost a zájem, který jste věnovali nejen mamince, ale všem klientům. Naplnili jste naše očekávání bezezbytku. Poskytujete službu v tom nejlepším slova smyslu... Za to vám všem patří upřímné poděkování....

rodina Janiškova

➤ Co plánujeme?

Na přelom března a dubna připravujeme v prostorách Domu pokojného stáří **zahájení výstavy malíře Jaromíra Pavla Lešťanského**, rodáka ze Zlína, který se ve své tvorbě mimo jiné věnuje malbě krajiny zlínského okolí, a to především okolí sídliště Jižní svahy, Kocandy apod. Přesný termín vernisáže bude zveřejněn na webových stránkách, na facebooku a na nástěnkách. Už nyní na tuto novou akci srdečně zveme!



Zprávy z denního stacionáře

Zpěv ptáků a teplé počasí nám naznačuje, že zima je za námi. Jak jsme prožili toto období půlročního fungování denního stacionáře? V čase adventním jsme měli tu čest přivítat na besedě p. Pivoňku, evangelického faráře, který nás povzbudil vlídnými slovy doprovázenými vánočními písněmi. Během předvánočních dní jsme s klienty vyráběli papírové ozdoby na stromeček či na okna, navštívili jsme Domov pokojného stáří, kde měli připravený program Rarášci – děti z mateřské školky. Během zimy nám také přibyl nový zvířecí kamarád! Je to morče Šošulka, o kterého se společně s klienty staráme. Máme radost i z toho, že se nám podařilo realizovat malou zahrádku před stacio-

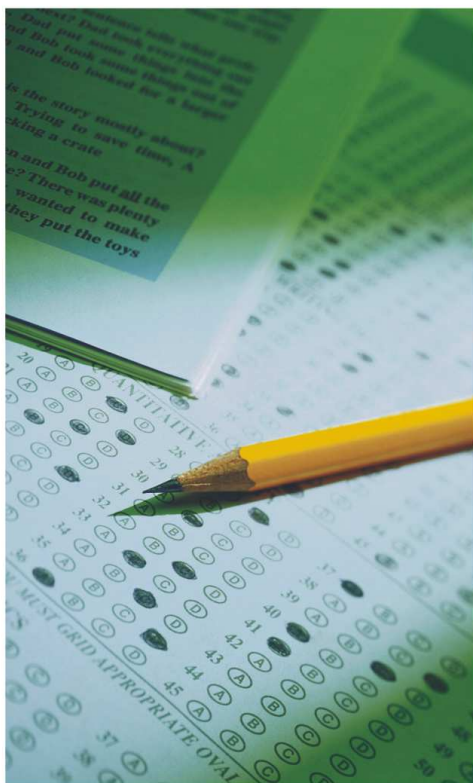
nářem a díky Nadaci Divoké husy zpříjemnit prostředí novým nábytkem v odpočinkové místnosti. Protože nás jaro pomalu táhne ven, uvítali jsme ho výletem do cukrárny Maruška. Chceme výletovat a připomínat si s klienty jejich dřívější prožitky i přímo ve stacionáři, proto jsme započali nový projekt s názvem „Na cestě po Česku a Slovensku“. Každý týden navštěvujeme virtuálně nějaké město, které klienti znají, vyprávíme si o jeho památkách, ukazujeme si fotky, dle možností připravujeme kvízy. Rádi budeme naše prožitky sdílet i s dalšími novými klienty, pro které máme ve stacionáři stále dost prostoru.

pracovnice stacionáře



Dotazníkové šetření

Jako každý rok, i letos se na vás, vážení klienti a rodinní příslušníci, obracíme s prosbou o účast v dotazníkovém šetření. Dotazníky najdete na stojácích na všech patrech domova a ve vestibulu. Dotazníky pro denní stacionář jsou k dispozici na stacionáři nebo ve vestibulu domova. Všechny dotazníky budou také ke stažení na webu www.nadeje.cz/zlin. Cílem tohoto šetření je zjistit co nejvíce informací ohledně vaší spokojenosti s našimi službami, dozvědět se vaše přání a připomínky. Proto budeme rádi, když se v hojném počtu zapojíte a vyplněné dotazníky nám odevzdáte do 31. 3. Předem děkujeme!



Nahlédnutí pod pokličku

...pro mlsné jazýčky

RÁDIO ŘEZ

(suroviny pro 20 řezů)

350 g másla

2 vejce

4 dl prosátého moučkového cukru

1 dl kakaa

1 lžice vanilínového cukru

asi 100 g sušenek, např. Bebe

Obdélníkovou formu vyložte voskovým papírem, máslo rozehejte na mírném plameni, sejměte z plotýnky a nechte vychladnout.

Z vajec a cukru vyšlehejte pěnu. Přidejte kakao a vanilínový cukr. Za stálého míchání vlijte tenkým praménkem teplé máslo. Je-li tuk příliš teplý, může se směs srazit.

Dno formy vymažte čokoládovou směsí. Na ni položte vrstvu sušenek a poté opět vrstvu čokoládové směsi a vrstvy střídějte dále. Nahoru přijde vrstva čokolády.

Formu vložte do ledničky, aby moučník ztuhl a nechte ji tam nejlépe přes noc.

Moučník skladujte v chladu, neboť při pokojové teplotě rychle měkne. Těsně před servírováním jej vyjměte z ledničky a nakrájejte na tenké řezy.

Řez můžete ochutit pomerančovou nebo citronovou kůrou.

*Dobrou chuť přeje kolektiv
kuchyně!*

KABELKOVÝ VELETRH

Něco z historie. Že kabelka patří od nepaměti k ženskému pokolení, je omyl. Původně byla pouze mužskou záležitostí, vyráběnou z listů a dřeva.

Současnost je taková, kabelka je pro muže nepochopitelná záhada, za to my ženy si bez ní neumíme život představit. Kabelka je neodmyslitelnou součástí naší osobnosti, nenahraditelným pomocníkem v každodenním životě, strážcem našeho soukromí, módním doplňkem. A jedna nám rozhodně nestačí. Na procházku vyrazíme většinou s malou, která schová nezbytné. Do práce si vybíráme spíš kabelu, do které se vejde „celý svět“, včetně chleba, který

pořídíme na cestě ze za-městnání. Když za kulturním zážitkem do divadla, tak s miniaturoou kabelky, svou velikostí připomínající spíš peněženku, zdobností mnohdy větší šperk. Každá příležitost si žádá tu svou. Kabelka je zkrátka fenomén, kterému tleskáme. Všechno, včetně kabelek, má svůj vývoj a my, ze zlínské NADĚJE, jim dáváme (už potřetí v řadě) nový rozměr. Kabelka se pro nás stala nástrojem pro rozvoj charity. Funkční módní doplněk, ovládající ženský svět, se stal symbolem nevšední sbírky, jejíž pomocí se dostává podpory lidem, kteří to v daný okamžik potřebují.

Zuzana Šlúchová



Rozhovor s Monikou Benešovou

Monika Benešová je klientkou chráněného bydlení už od listopadu 2010. Povídala si s ní sociální pracovnice Uršula Klimszová.

U. K.: Začněme na začátku. Ty znáš svoje biologické rodiče?

M. B.: Nikdy jsem je neviděla. Ani už nemám zájem. Máma je asi mrtvá a otec žije, ale nevím to jistě. Narodili jsme se dva v šestém měsíci, brácha zemřel a zůstala jsem já.

U. K.: Jak to bylo potom dál?

M. B.: Šla jsem k náhradní matce. Mohla jsem si vybrat a nakonec jsem šla k mámě Benešové, ale ta pak zemřela.

U. K.: Kolik ti bylo?

M. B.: To nevím, a já jsem pak šla do ústavu na Velehrad. To ještě maminka žila. Dala mně tam, abych byla ve spo-lečnosti a nenudila se.

U. K.: Jak tě napadlo jít do chráněného bydlení.

M. B.: Nejdřív jsem chtěla jít do Chvalčova (domov pro osoby se zdravotním postižením), ale byla tam jedna klientka... a blbá sázka... chtěly jsme zkusit týden nejíst. Skončilo to anorexií. Ještě, že jsem to přežila. Měla jsem 30 kilo, taková chodící kostra. Pak jsem přešla na Kopretinu, tam už to bylo trochu lepší, ale jedna klientka nám tam všem ubližovala. Teď už je na uzavřeném oddělení. No a potom jsem chodila za sociálkou, že bych se chtěla osamostatnit. Byla jsem šikovná, říkali to. Dělal jsem i jako pokojská.

U. K.: Jak jsi to zvládala, když si přišla nová do chráněného bydlení?

M. B.: Když člověk přijede, nezná to, ale zvykla jsem si. A tys mi pak pomohla hledat tu práci.



U. K.: Na začátku to byla Slunečnice?

M. B.: Pět měsíců zkušební doba a pak jsem šla do kavárny. Říkali, že jsem šikovná na obsluhu, ale v kavárně se mi dělalo špatně. Pak jsem uklízela a chodila do dílen a do kuchyně.

U. K.: Před nedávnem jsi nastoupila do nové práce...

M. B.: Ano tu jsem si našla sama! Byla jsem s „mojim“ na hranolky v KFC a zeptala jsem se a vyšlo to.

U. K.: Jak tě to baví?

M. B.: Je to jiné než ve Slunečnici. Líbí se mi tu víc. Zvládám to a je tam příjemný kolektiv.

U. K.: Mezitím byla ještě jedna důležitá událost. Získala jsi zpátky svéprávnost.

M. B.: Konečně můžu sama rozhodovat. Nemusím čekat, až to sestra podepíše. Ještě bych chtěla být, chci být úplně samostatná.

Ze sociálně terapeutických dílen

➤ Co jsme prožili:

V pátek 14. 2. se v našem středisku jiz po čtvrté konala Valentýnská diskotéka. V šici dílně proběhly velké přípravy a většina klientů se již dopředu na tuto akci připravovala. Šili srdíčka různých rozměrů, DJ Maruška a DJ Milan si dopředu připravovali své oblíbené hity, které na této diskotéce chtěli pro druhé pustit.

V den diskotéky se naši sportovci sešli u televize, aby podpořili naše

hokejisty, kteří hráli důležitý zápas na olympijských hrách. Po velkém nadšení z vítězství se pak mohli pustit do taneční zábavy. DJ hráli jeden hit za druhým a většina klientů se zapojila do tance. Průběh diskotéky pak dvě naše klientky Jaruška a Petra zpřijemnilly svým samostatným tanečním vystoupením.

Byl to zase jeden z mnoha pěkných dnů v naší Naději.

Lenka Chmelová



Všední dny ve Svíčkárně

Největší nápor výroby svíček a mýdel pro nás s novým rokem skončil a tak po krátkém oddechnutí a věnování se práci pro jiné dodavatele jsme se znovu pustili do výroby. Ve Svíčkárně se rozjela výroba svíček z parafinu s jarními motivy. Klienti se tak učí vyrábět kačeny, zajíce, ovečky, kohouty. Také jsme se v naší výrobě lehce dotkli Valentýnského svátku a vyrobili pro širokou veřejnost nové svíčky ve tvaru srdce.



V novém roce se také rozběhl nový kroužek vaření. Prozatím si jednou měsíčně, pod vedením pracovníků, uvaří klienti sami oběd. Navštěvujeme blízkou pobočku knihovny, hrajeme stolní hry a postupně si vylepšujeme terapeutickou místnost, ve které si klienti mohou v případě potřeby odpočinout nebo zahrát kulečnick.



V mýdlárně jsme se zaměřili na nácvik výroby glycerinových mýdel s ozdobnou růží. Vůně jsme také obnovili, proto se u nás line vůně růže a višně, ale také jsme zůstali u osvědčené vůně černý hrozen. Ve výrobě jsme nezapomněli ani na zamilované a vyráběli jsme mýdla ve tvaru srdce s vůní sladké vanilky.



Společně se pak těšíme na velikonoční svátky, kde můžeme na prodejních akcích předvést své výrobky.

Lenka Chmelová

Návštěva Naděje Otrokovice

Po návštěvě klientů z otrokovické Naděje na našem tréninku stolního tenisu a společném bubnování se naši klienti vydali na oplátku do Otrokovic navštívit své kamarády. Plavání, hudba, ruční práce, povídání zážitků z různých akcí a setkání s našimi bývalými klienty naplnilo příjemný den.



Bowling

V pizzerii hotelu Moskva se v úterý 28. 1. uskutečnilo bowlingové utkání mezi klienty našich dílen: mužstvem „Draci Svíčkárna“ a mužstvem „Rytíři Letná“. První takový souboj rozhodli pro sebe „Draci Svíčkárna“, mnohé výkony klientů ale ukázaly, že jsou zdatní nejen při práci v dílnách.

Stolní tenis Kyjov

Domov Horizont opět pozval naše sportovce na tradiční turnaj. V loňském roce zvítězila Maruška Přikrylová a Bedřich Bulava byl druhý, letos už do Zlína putovaly oba poháry: Maruška Přikrylová obhájila vítězství v soutěži žen, druhá

byla naše Barbora Spáčilová. Soutěž mužů vyhrál Josef Slovák, který ve finále porazil loňského vítěze Zdenka Ringla z Víceměřic. Gratulujeme!!!

Martina Kadlecová, Radek Vítek



> Co plánujeme?

BŘEZEN

- 19. března Josefůvský turnaj ve stolním tenisu ve Víceměřicích
- Mistrovství Moravy a Slezska v plavání ve Zlíně
- Mezinárodní plavecké závody v Monaku – Mirek Galia

DUBEN

- Mistrovství Moravy a Slezska v plavání v Přerově
- Návštěva divadla
- Mistrovství České republiky v plavání - Liberec

KVĚTEN

- Vítání ptačího zpěvu
- Návštěva aquaparku Uherské Hradiště

Prodejní a ukázkové akce:

15. 4. Velikonoční jarmark ve Tkalcovně, vyhlášení výtvarné soutěže
 16–18. 4. Velikonoční jarmark na náměstí Míru ve Zlíně
 19. 4. prodejní a ukázková akce Luhačovice

Nový sporák na chráněném bydlení

Byli jsme všichni moc nadšeni z nového sporáku, protože ten starý nám už moc dobře nesloužil, vaření a pečení na něm hodně dlouho trvalo. Jakmile sporák dovezli a zprovoznili, hned jsme ho museli vyzkoušet. Samozřejmě

před pečením nás pracovník seznámil s jeho obsluhou a návodem. Potom jsme si vybrali recept na internetu a dali se do pečení. Buchta byla moc dobrá a byla za chvíli. Děkujeme.

klienti chráněného bydlení



Poděkování do Bystřice pod Hostýnem

Začátkem letošního roku jsme darem obdrželi věšák od společnosti TON a. s., se sídlem v Bystřici pod Hostýnem. Věšák se stal dle očekávání součástí vzpomínkového pokoje v Domě pokojného stáří. Za krásný, tradiční interiérový doplněk našich domovů, velmi děkuje-



Nové webové stránky NADĚJE

Milí čtenáři, srdečně vás zveme k nahlédnutí na nové webové stránky www.nadeje.cz. Trvalo to poměrně dlouho a je za tím spousta práce. Práce je i před námi, vyladit všechny informace a fotografie tak, aby „kdo hledá, našel“ a taky aby to čtení a prohlížení bylo zajímavé.

Vaše případné i kritické podněty k webovým stránkám www.nadeje.cz/zlin a www.nadeje.cz/vizovice rádi přivítáme na e-mailové adrese zlin@nadeje.cz.

Kateřina Pivoňková



Zlin

Seznam poboček

Naše služby

O pobočce

Služby pro seniory

Služby pro lidi s demencí

Služby pro lidi s handicapem

Klub přátel

Podporuji nás

Kalendář

Kontakty

Další aktivity

Podpůrná skupina pečujících

Galerie

Zpět: Zlin

Naše služby

1. Služby pro seniory

Dům pokojného stáří - domov pro seniory

2. Služby pro lidi s demencí

Dům pokojného stáří - domov se zvláštním režimem
Středisko Naděje Zlin - Jižní Svahy - denní stacionář pro lidi s demencí

3. Služby pro lidi s handicapem

Dům Naděje Zlin - chráněné bydlení
Dům Naděje Zlin - sociálně terapeutické dílny
Středisko Naděje Zlin - sociálně terapeutické dílny Svíčkářna
Středisko Naděje Zlin - sociálně terapeutické dílny Tkalcovna

Výtvarná soutěž - Řemeslo má zlaté dno

Tato stará pravda se stala sloganem pro výtvarnou soutěž, kterou jsme vyhlásili u příležitosti 1. výročí otevření sociálně terapeutické dílny Tkalcovna NADĚJE v Obchodním centru Zlín. Do soutěže se zapojily Základní školy ze Zlína, z Fryštáku a také 1. Základní škola z Holešova. S napětím očekáváme krásné výtvarné počiny od dětí 5.–7. tříd,

kteří náležitě ohodnotí porota, a následně budou odměněny pěknými cenami od partnerů akce.

Slavnostní vyhlášení vítězných prací a zahájení výstavy bude součástí velikonočního jarmarku, který se uskuteční 15. 4. v prostorách Tkalcovny NADĚJE. Výstava potrvá do konce června 2014.

VÝTVARNÁ SOUTĚŽ





„Řemeslo má zlaté dno“

ČASOVÝ HARMONOGRAM SOUTĚŽE

10. 2.	zahájení výtvarné soutěže
7. 4.	uzávěrka soutěže, poslední termín odevzdání prací
15. 4.	slavnostní otevření výstavy, ocenění vítězných prací

DUBEN – ČERVEN 2014 výstava vybraných prací v prostorách Obchodního centra Zlín.

PODMÍNKY SOUTĚŽE

- Soutěže se mohou zúčastnit žáci 5., –7. tříd základní školy, jednotlivci i týmy se společným výtvarným dílem.
- Každá škola může do soutěže přihlásit nejvýše deset prací, na formátu A4 a A3.
- Přijímány budou kresby, malby, koláže inspirované lidovými řemesly a tradicemi našich předků.
- Na zadní stranu prací napište čitelně jméno, příjmení, věk, třídu, adresu školy a e-mailovou adresu školy.
- Práce přinášejte osobně do Tkalcovny Naděje od pondělí do pátku od 10 do 18 hodin, do 7. 4. 2014 včetně.
- Po ukončení výstavy výtvarné práce zůstávají k dispozici NADĚJI Zlín k dalšímu využití.
- Průběh a výsledky výtvarné soutěže budou prezentovány na webových stránkách NADĚJE Zlín, ve Čtvrtletníku NADĚJE Zlín, v regionálním periodiku Zlínský deník, v tiskových zprávách.

KONTAKTNÍ OSOBA
Zuzana Šluchová, fundraiser NADĚJE Zlín, fundraiser.zlin@nadeje.cz, tel. 775 889 645

KABELKOVÝ VELETRH

se Zlínským deníkem
pro NADĚJI Zlín

UDĚLEJTE
RADOST
SOBĚ I DRUHÝM
DARUJTE
A KUPTE SI
KABELKU!



**Vyhraje
zajímavé
ceny!**
Přiložte k darované kabelce
kontakt na sebe, nechejte
vzkaz pro novou
majitelku.

*„Kabelky
jsou moje láska“*

řiká stálá zákaznice, která
opakovaně darovala svoje
kabelky.

Nepřekonatelné
ceny, široký výběr,
kdo by odolal!

**Kabelky můžete darovat do 11. 4.
od 9 do 17 hod. na těchto místech:**

- Dům pokojného stáří Naděje, Okružní 5550, Jižní Svahy
- Tkalcovna NADĚJE, OC Zlín, Kvítková, 2. patro nad Tesco
- redakce Zlínského deníku, Zarámi 4422, Zlín
- prodejna United Colors of Benetton, Sadová 179, Zlín
- 14 | 15 Batův institut, Vavrečkova 7040, Zlín
- rádio Kiss Publikum, Bartošova 45, Zlín

14. 4. 2014

od 14 do 17 hod.

foyer Městského divadla Zlín

Děkujeme, že pomáháte a že Vás kabelky baví!

Více informací najdete ve Zlínském deníku a na webových stránkách NADĚJE Zlín www.nadeje.cz/zlin

Výtěžek z prodeje kabelek pomůže klientům NADĚJE Zlín - nakoupíme za ně pračku a lednici do chráněného bydlení a nové přikrývky a seniorskou houpáčku do Domu pokojného stáří.

Pořadatel



Pořadatel a hlavní
mediální partner

ZLÍNSKÝ
deník

Mediální
partner



Partneři akce



NADĚJE, pobočka Zlín, Bratří Sousedíků 349, 760 01 Zlín
www.nadeje.cz, zlin@nadeje.cz, tel. 575 758 131

Určeno pouze pro vnitřní potřebu.
Neprodejné.